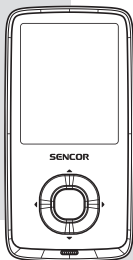


SENCOR®

SFP 6270



USER'S MANUAL

NÁVOD K POUŽITÍ

NÁVOD NA POUŽITIE

HASZNÁLATI ÚTMUTATÓ

INSTRUKCJA OBSŁUGI

SLIM MP3/MP4 PLAYER

SLIM MP3/MP4 PŘEHRÁVAČ

SLIM MP3/MP4 PREHRÁVAČ

SLIM MP3/MP4 LEJÁTSZÓ

SLIM ODTWARZACZ MP3/MP4

EN

CZ

SK

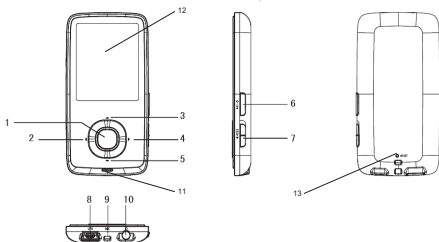
HU

PL

1. Nejdůležitější vlastnosti

- 1,8" TFT (4,6 cm) displej
- Podpora MP3, WMA formátů zvuku
- Podpora video formátu MPEG-4 (AVI)
- Vestavěné FM rádio
- Synchronní zobrazení textů skladeb
- Vícenásobné režimy EQ a režimy opakovaného přehrávání
- Podpora JPG formátu obrázků
- Vestavěný mikrofon pro záznam
- Podpora čtení E-knih ve formátu txt
- Doba přehrávání videa: 6 hodin Audio
- Doba přehrávání audia: 16 hodin
- Rozměry: 78 x 39 x 8 mm
- Hmotnost: 28 g

2. Popis přehrávače



1. Menu / OK
2. předchozí / rychle dozadu
3. hlasitost +
4. další / rychle dopředu
5. hlasitost -
6. Zapnutí/vypnutí napájení a přehrávání/pauza
7. tlačítko uzamknutí
8. USB port
9. řemínek na krk
10. konektor sluchátek
11. mikrofon
12. displej
13. reset

3. Návod k obsluze

- **Zapnutí/vypnutí napájení**

Při vypnutém napájení dlouze stiskněte tlačítko ►|| \ ⏻ pro zapnutí přehrávače.

Při zapnutém napájení dlouze stiskněte tlačítko ►|| \ ⏻ pro vypnutí přehrávače.

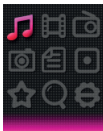
- **Uzamknutí/blokování:**

Posuňte HOLD ► ve směru šipky pro uzamknutí přehrávače nebo opačným směrem pro odemknutí přehrávače.

- **Základní ovládání**

V hlavním menu stiskněte tlačítko ◀ / ▶ nebo ▲ / ▼ pro výběr možnosti a stiskněte tlačítko **Menu / OK** pro potvrzení. Dlouhým stisknutím tlačítka **Menu / OK** se dostanete zpět do hlavního menu.

3.1 Music (Hudba)



V hlavním okně stiskněte tlačítko ◀ / ▶ nebo ▲ / ▼ pro výběr menu **Music (Hudba)** a pak stiskněte tlačítko **Menu / OK** pro otevření okna pro přehrávání hudby.

Přehrávání/pauza: krátce stiskněte tlačítko ►|| \ ⏻ pro přehrávání nebo pozastavení přehrávání hudby.

Předchozí/další: krátce stiskněte tlačítko ◀ nebo ▶ pro výběr předchozí nebo další hudební skladby.

Rychle dozadu / rychle dopředu: dlouze stiskněte tlačítko ◀ nebo ▶ pro rychlé přehrávání hudby směrem dozadu nebo dopředu.

Hlasitost: krátce stiskněte tlačítko ▲ / ▼ pro zvýšení nebo snížení hlasitosti.

Opakované přehrávání úseku A-B: dlouze stiskněte tlačítko ▲ pro nastavení počátečního bodu opakování A a znovu dlouze stiskněte toto tlačítko pro nastavení koncového bodu opakování B. Přehrávač pak bude opakovaně přehrávat daný úsek. Třetím dlouhým stisknutím funkci opakování přehrávání úseku A-B zrušíte a obnovíte normální přehrávání.

Zobrazení textů skladeb: Aby se vám zobrazil text skladby, musí mít soubor s textem (např. Abcde.lrc) stejný název jako hudební soubor (např. Abcde.mp3) a oba soubory musí být ve stejné složce.

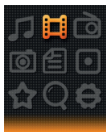
Seznam hudebních souborů: v okně pro přehrávání krátce stiskněte tlačítko **Menu / OK** pro zobrazení seznamu složek/souborů. Stiskněte tlačítko ▲ / ▼ pro výběr hudebního souboru a stiskněte tlačítko **Menu / OK** pro jeho přehrání.

Nastavení ekvalizéru (EQ): pro nastavení ekvalizéru prosím otevřete menu **Settings (Nastavení) > Music (Hudba)** (Viz 3.8.1.)

Nastavení režimu přehrávání/opakování: pro nastavení režimu přehrávání prosím otevřete menu **Settings (Nastavení) > Music (Hudba)**. (Viz 3.8.1.)

Poznámka: tento přehrávač podporuje audio formáty .mp3, .wma, .wav.

3.2 Video (Video)



V hlavním okně stiskněte tlačítko ◀ / ▶ nebo ▲ / ▼ pro výběr menu **Video** a pak stiskněte tlačítko **Menu / OK** pro otevření seznamu video souborů. Stisknutím tlačítka ▲ / ▼ vyberte video soubor, stiskněte tlačítko **Menu / OK** pro otevření okna pro přehrávání videa.

Přehrávání/pauza: krátce stiskněte tlačítko ►|| \ ⏻ pro přehrávání nebo pozastavení přehrávání videa.

Předchozí/další: krátce stiskněte tlačítko ◀ nebo ▶ pro výběr předchozího nebo dalšího videa.

Rychle dozadu / rychle dopředu: dlouze stiskněte tlačítko ◀ nebo ▶ pro rychlé přehrávání videa dozadu nebo dopředu.

Hlasitost: stiskněte tlačítko ▲ / ▼ pro zvýšení nebo snížení hlasitosti.

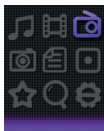
Seznam video souborů: v okně pro přehrávání stiskněte tlačítko MENU pro zobrazení seznamu složek/souborů.

Stiskněte tlačítko ▲ / ▼ pro výběr video souboru a stiskněte tlačítko **Menu / OK** pro jeho přehrání.

Poznámka: tento přehrávač podporuje video formát .avi.

Rozlišení by mělo být 160x128. Použijte prosím nástroj pro konverzi videa z paměti přehrávače pro konverzi videa do formátu, který tento přehrávač podporuje (viz kapitola 5).

3.3 FM Radio (FM rádio)



V hlavním okně stiskněte tlačítko ◀ / ▶ nebo ▲ / ▼ pro výběr menu **FM Radio (FM rádio)** a pak stiskněte tlačítko **Menu / OK** pro otevření okna FM rádia.

Ruční vyhledávání: stiskněte tlačítko **Menu / OK** pro zobrazení možností, stiskněte tlačítko ▲ / ▼ pro výběr **Manual (Ruční)** a pak stiskněte tlačítko **Menu / OK**. Krátce stiskněte tlačítko ◀ nebo ▶ pro ruční výběr frekvence. Po dlouhém stisknutí tlačítka ◀ nebo ▶ spustí přehrávač automatické vyhledávání, které se zastaví až po nalezení kanálu.

Automatické vyhledávání: stiskněte tlačítko **Menu / OK** pro zobrazení možností, stiskněte tlačítko ▲ / ▼ pro výběr **Auto**

(Automaticky) a pak stiskněte tlačítko **Menu / OK** . Přehrávač bude vyhledávat kanály a jeden po druhém je bude ukládat do předvoleb. Po dokončení automatického vyhledávání se naladí kanál první předvolby. Stiskněte tlačítko ◀ nebo ▶ pro procházení jednotlivých předvoleb kanálů.

Uložení kanálu: stiskněte tlačítko **Menu / OK** pro zobrazení možností, krátce stiskněte tlačítko ▲ / ▼ pro výběr **Memory (Paměť)** a pak stiskněte tlačítko **Menu / OK** . Pak stiskněte tlačítko ▲ / ▼ pro výběr pozice pro uložení. Po stisknutí tlačítka ▶II \ ☹ se zobrazí varování - vyberte **Yes (Ano)** a stiskněte tlačítko **Menu / OK** pro potvrzení uložení kanálu, nebo vyberte **No (Ne)** a stiskněte tlačítko **Menu / OK** pro zrušení ukládání kanálu.

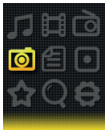
Předvolba: stiskněte tlačítko **Menu / OK** pro zobrazení možností, krátce stiskněte tlačítko ▲ / ▼ pro výběr **Preset (Předvolba)** a pak stiskněte tlačítko **Menu / OK** . Stiskněte tlačítko ◀ / ▶ pro procházení jednotlivých předvoleb kanálů.

Smazání kanálu: stiskněte tlačítko **Menu / OK** pro zobrazení možností, krátce stiskněte tlačítko ▲ / ▼ pro výběr **Delete (Smazat)** a pak stiskněte tlačítko **Menu / OK**. Pak stiskněte tlačítko ▲ / ▼ pro výběr kanálu ke smazání. Po stisknutí tlačítka ▶II \ ☹ se zobrazí varování - vyberte **Yes (Ano)** a stiskněte tlačítko **Menu / OK** pro potvrzení smazání kanálu, nebo vyberte **No (Ne)** a stiskněte tlačítko **Menu / OK** pro zrušení mazání kanálu.

Hlasitost: stiskněte tlačítko ▲ / ▼ pro zvýšení nebo snížení hlasitosti.

Poznámka: Sluchátka musí být připojena k přehrávači, protože slouží jako anténa. V opačném případě nebude přehrávač přijímat kanály.

3.4 Photo (Obrázky)



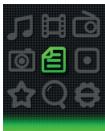
V hlavním okně stiskněte tlačítko ◀ / ▶ nebo ▲ / ▼ pro výběr menu **Photo (Fotografie)** a pak stiskněte tlačítko **Menu / OK** pro otevření seznamu obrázků. Stiskněte tlačítko ▲ / ▼ pro výběr souboru obrázku a pak stiskněte tlačítko **Menu / OK** pro zobrazení obrázku.

Předchozí/další: krátce stiskněte tlačítko ◀ nebo ▶ pro zobrazení předchozího nebo dalšího obrázku.

Automatické prohlížení: krátce stiskněte tlačítko ▶|| \ ⏻ - přehrávač bude automaticky zobrazovat jeden obrázek za druhým. (Nastavení automatického prohlížení je uvedeno v kapitole 3.8.5)

Seznam souborů obrázků: v okně pro zobrazení obrázků stiskněte tlačítko **Menu / OK** pro zobrazení seznamu složek/ souborů. Stiskněte tlačítko ▲ / ▼ pro výběr souboru fotografie a pak stiskněte tlačítko **Menu / OK** pro jeho zobrazení.

3.5 Text (Texty)



V hlavním okně stiskněte tlačítko ◀ / ▶ nebo ▲ / ▼ pro výběr menu **Text**, pak stiskněte tlačítko **Menu / OK** pro otevření seznamu souborů E-knih. Stiskněte tlačítko ▲ / ▼ pro výběr

souboru E-knihy a pak stiskněte tlačítko **Menu / OK** pro zobrazení textu.

Ruční prohlížení: krátce stiskněte tlačítko ▲ / ▼ pro prohlížení po stránkách nahoru nebo dolů.

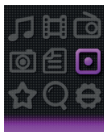
Automatické prohlížení: krátce stiskněte tlačítko ►|| \ ☹ pro automatické prohlížení po stránkách. (Nastavení automatického prohlížení najdete v kapitole 3.8.3).

Uložení záložky: dlouze stiskněte tlačítko ◀ pro zobrazení zprávy Save Bookmark (Uložit záložku), stiskněte tlačítko ▲ / ▼ pro výběr pozice pro uložení a stiskněte tlačítko **Menu / OK** pro uložení.

Načtení záložky: krátce stiskněte tlačítko ▶ pro zobrazení zprávy Load Bookmark (Načíst záložku), stiskněte tlačítko ▲ / ▼ pro výběr záložky, stiskněte tlačítko **OK** pro načtení.

Seznam textových souborů: v okně pro prohlížení textu stiskněte tlačítko **Menu / OK** pro zobrazení seznamu složek/ souborů. Stiskněte tlačítko ▲ / ▼ pro výběr textového souboru, stiskněte tlačítko **Menu / OK** pro jeho prohlížení.

3.6 Record (Diktafon)

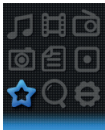


V hlavním okně stiskněte tlačítko ◀ / ▶ nebo ▲ / ▼ pro výběr menu **Record (Diktafon)** a pak stiskněte tlačítko **Menu / OK** pro otevření okna pro záznam.

Záznam/pauza: krátce stiskněte tlačítko ►|| \ ☹ pro záznam nebo pauzu.

Zastavení: dlouze stiskněte tlačítko **Menu / OK** pro uložení souboru a otevření hlavního okna, nebo dlouze stiskněte tlačítko ►|| \ ☹ pro uložení souboru a vypnutí přehrávače. Soubory se záznamem hlasu se ukládají do složky VOICE.

3.7 Game (Tetris)



V hlavním okně stiskněte tlačítko ◀ / ▶ nebo ▲ / ▼ pro výběr menu **Game (Tetris)**, pak stiskněte tlačítko **Menu / OK** pro otevření herního okna.

Funkce tlačítek:

▶|| \ ⏻: přehrávání nebo pauza

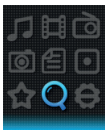
▲: Změna směru kostky

◀ / ▶: posunutí kostky doleva nebo doprava

▼: stažení kostky dolů trochu rychleji.

Menu / OK: rychlé spadnutí kostky.

3.8 Navigation (Soubory)



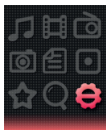
V hlavním okně stiskněte tlačítko ◀ / ▶ nebo ▲ / ▼ pro výběr menu **Navigation (Soubory)** a pak stiskněte tlačítko **Menu / OK** pro výpis složek/souborů v paměti.

Přehrávání/otevření souboru: stiskněte tlačítko ▲ / ▼ pro výběr souboru/složky a pak stiskněte tlačítko **Menu / OK** pro jeho přehrávání nebo otevření. Pokud není soubor tímto přehrávačem podporován, nemusí se přehrát nebo otevřít.

Smazání souboru: v seznamu souborů stiskněte tlačítko ▲ / ▼ pro výběr souboru a pak stiskněte tlačítko ▶ pro zobrazení

varování - vyberte **Yes (Ano)** pro smazání souboru nebo **No (Ne)** pro zrušení mazání.

3.9 Settings (Nastavení)



V hlavním okně stiskněte tlačítko ◀ / ▶ nebo ▲ / ▼ pro výběr menu **Settings (Nastavení)** a pak stiskněte tlačítko **Menu / OK** pro otevření možností nastavení. (Ve vnořeném menu stiskněte tlačítko ◀ pro přechod do vyššího menu.)

3.9.1 Music (Hudba):

● Repeat mode (Opakování)

Once (Jednou): jedno přehrání jedné skladby.

Repeat one (Opakování jedné skladby): opakované přehrávání aktuální skladby donekonečna.

Folder once (Složka jednou): jedno přehrání všech skladeb v aktuální složce.

Folder repeat (Opakovat složku): opakované přehrávání všech skladeb v aktuální složce.

All once (Vše jednou): jedno přehrání všech skladeb v paměti.

All repeat (Vše opakovat): opakované přehrávání všech skladeb v paměti.

Intro (Úvod): přehrání prvních 10 sekund každé skladby.

● Play mode (Přehrávání)

Order (Postupně): přehrávání hudby podle pořadí.

Shuffle (Náhodně): náhodné přehrávání hudby.

● EQ Select (Ekvalizér)

Normal (Normální), PlayFX, Rock, Pop, Classic (Klasika), Bass (Basy), Jazz, User EQ (Uživatelský)

● MS PlayFX Set (Nastavení MS PlayFX)

3D HeadPhone (3D sluchátka), Pure Bass (Čisté basy)

● **User EQ Set (Uživ. ekvalizér)**

Nastavení ekvalizéru uživatelem. Stiskněte tlačítko ◀ / ▶ pro výběr, stiskněte tlačítko ▲ / ▼ pro nastavení frekvence a pak stiskněte tlačítko **Menu / OK** pro potvrzení a návrat zpět.

3.9.2 Record (Diktafon):

● **Record Quality (Kvalita zvuku)**

Nastavení vysoké nebo normální kvality záznamu.

● **Record Volume (Hlasitost záznamu)**

Nastavení úrovně hlasitosti záznamu.

3.9.3 Text (Texty):

● **Auto play SW (Aut. posun):**

Zapnutí nebo vypnutí automatického stránkování textu.

● **Auto play time (Čas automatického přehrávání):**

Nastavení časové prodlevy pro automatické stránkování textu.

3.9.4 FM Radio (FM rádio):

● **Stereo SW (Stereo)**

Zapnutí nebo vypnutí příjmu FM stereo.

● **FM Region (Region)**

Nastavení regionu příjmu FM. K dispozici jsou čtyři možnosti: China (Čína), Europe (Evropa), Japan (Japonsko), USA.

3.9.5 Photo (Obrázky):

● **Auto play SW (Automat):**

Zapnutí nebo vypnutí automatického přetáčení fotografií.

● **Auto play time (Čas automatického přehrávání):**

Nastavení časové prodlevy pro automatické přetáčení fotografií.

3.9.6 Display (Displej):

● **Backlight Time (Doba podsvícení)**

Nastavení času, po jehož uplynutí se v případě neprovedení žádné operace při přehrávání vypne podsvícení.

● **Lum / Brightness (Svitivost/Jas)**

Nastavení úrovně jasu displeje.

- **Backlight Mode (Režim podsvícení)**

Normal (Normální): obrazovka bude po vypršení času polotmavá;

Power Save (Úspora baterie): obrazovka bude po vypršení času tmavá.

- **3.9.7 Power Off Time (Aut.vypnutí):**

Nastavení času automatického vypnutí napájení.

- **3.9.8 Language (Jazyk):**

Nastavení jazyka menu přehrávače.

- **3.9.9 System (Systém):**

- **About (Informace o přístroji)**

Zobrazí informací o verzi firmwaru, datu a stavu paměti přehrávače.

- **Upgrade (Aktualizace FW)**

Aktualizace nastavení firmwaru. (Viz kapitola 4.)

- **Default Set (Tovární nastav.)**

Nastavení systému do počátečního stavu.

- **3.9.10 Exit (Zpět):** pro ukončení nastavování.

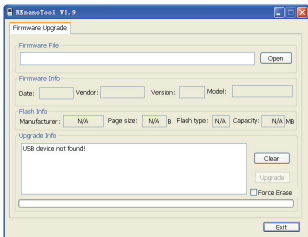
4. Aktualizace firmwaru

Poznámka: V rámci technické inovace se již CD k výrobku nepřikládá, veškeré dokumenty naleznete v paměti přehrávače. Před aktualizací si zálohujte všechna data z přehrávače, předejdete tak nechtěnému smazání.

Pokud přehrávač nefunguje nebo nefunguje obvyklým způsobem, aktualizujte přehrávač pomocí nástroje pro aktualizaci firmwaru a firmware na bonusovém disku CD. Postupujte následovně:

Upozornění před aktualizací: a. Neprovádějte aktualizaci firmwaru, pokud přehrávač funguje správně. b. Před aktualizací si zazálohujte soubory na jiné úložiště.

A. Najděte soubor softwaru RKnanoTool.exe ve složce Upgrade Tool na bonusovém disku CD. Klepněte na něj pro zobrazení následujícího dialogového okna:

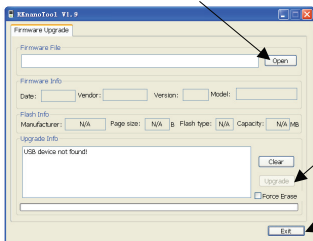


B. Nastavte přehrávač na Settings (Nastavení) > System (Systém) > Upgrade (Aktualizovat) a klepněte na tuto položku pro zobrazení varování pro aktualizaci firmwaru - vyberte Yes (Ano) a pak připojte přehrávač k PC pomocí USB kabelu. (V případě, že přehrávač nejde zapnout, podržte tlačítko

Menu / OK a současně připojte přehrávač k PC pomocí USB kabelu a počkejte, dokud PC nenajde paměť přehrávače.). Pokud je připojení úspěšné, zobrazí se v dialogovém okně „UsbBoot download successfully!“ (Stažení UsbBoot bylo úspěšné!) a zobrazí se informace o flash; v takovém případě postupujte postupem v bodě c. Pokud se připojení nezdaří, zobrazí se v dialogovém okně „USB device not found!“ (USB zařízení nebylo nalezeno!); v takovém případě proveďte nové připojení.

C. Po úspěšném připojení postupujte následovně

1) Vyberte firmware. (soubor firmwaru je na bonusovém disku CD, má příponu .BIN).



2) Klepněte na Update (Aktualizovat).

3) Po dokončení klepněte na Exit (Ukončit)

D. Odpojte přehrávač od PC a znovu přehrávač zapněte. Přehrávač bude nyní fungovat správně.

5. Konverze videa

Poznámka: V rámci technické inovace se již CD k výrobku nepřikládá, veškeré dokumenty naleznete v paměti přehrávače. Tento přehrávač podporuje video ve formátu AVI v rozlišení 128x128. Video konvertujte pomocí softwaru na bonusovém disku CD. AVIConverter podporuje konverzi množství různých video formátů (AVI, RM, RMVB, MPG, MPG4, ASF, DAT, WMV, atd.) do formátu AVI.

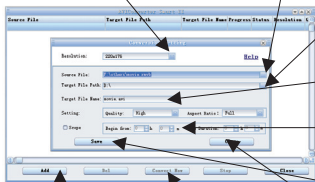
5.1 Instalace nástroje AVI Converter

Klepněte na software Nano_Video_convert.exe na bonusovém disku CD; pak postupujte podle kroků pro instalaci nástroje AVI Converter do PC.

5.2 Konverze videa na formát AVI

V menu PC > Programy spusťte AVIConverter (viz níže uvedený obrázek) a proveďte kroky konverze:

- 2) Vyberte rozlišení: 160x128 3) Vyberte originální vstupní video



- 4) Vyberte ukládací umístění
- 5) Zadejte cílový název souboru
- 6) Vyberte kvalitu, poměr a segment.
- 7) Klepněte na Save (Uložit)
- 8) Klepněte na Close (Uzavřít)
- 1) Klepněte na Add (Přidat)
- 9) Klepněte na Convert (Konvertovat)

Po konverzi zkopírujte zkonvertovaný video soubor do přehrávače a pak si jej můžete vychutnávat ve vašem přehrávači.

6. Příslušenství:

Sluchátka 1 ks; USB kabel 1 ks; uživatelská příručka 1 ks.

POKYNY A INFORMACE O NAKLÁDÁNÍ S POUŽITÝM OBALEM

Použitý obalový materiál odložte na místo určené obcí k ukládání odpadu.

LIKVIDACE POUŽITÝCH ELEKTRICKÝCH A ELEKTRONICKÝCH ZAŘÍZENÍ



Tento symbol na produktech anebo v průvodních dokumentech znamená, že použité elektrické a elektronické výrobky nesmí být přidány do běžného komunálního odpadu. Ke správné likvidaci, obnově a recyklaci předejte tyto výrobky na určená sběrná místa. Alternativně v některých zemích Evropské unie nebo jiných evropských zemích můžete vrátit své výrobky místnímu prodejci při koupi ekvivalentního nového produktu. Správnou likvidací tohoto produktu pomůžete zachovat cenné přírodní zdroje a napomáháte prevenci potenciálních negativních dopadů na životní prostředí a lidské zdraví, což by mohly být důsledky nesprávné likvidace odpadů. Další podrobnosti si vyžádejte od místního úřadu nebo nejbližšího sběrného místa.

Při nesprávné likvidaci tohoto druhu odpadu mohou být v souladu s národními předpisy uděleny pokuty.

Pro podnikové subjekty v zemích Evropské unie

Chcete-li likvidovat elektrická a elektronická zařízení, vyžádejte si potřebné informace od svého prodejce nebo dodavatele.

Likvidace v ostatních zemích mimo Evropskou unii

Tento symbol je platný v Evropské unii. Chcete-li tento výrobek zlikvidovat, vyžádejte si potřebné informace o správném způsobu likvidace od místních úřadů nebo od svého prodejce.



Tento výrobek splňuje veškeré základní požadavky směrnice EU, které se na něj vztahují.

Změny v textu, designu a technických specifikacích se mohou měnit bez předchozího upozornění a vyhrazujeme si právo na jejich změnu.